

Labor Information for
**AGRICULTURAL
WORKERS**
2024

WE ARE YOUR DOL



Division of Compliance and Education
(formerly known as Division of Immigrant Policies and Affairs)
Agriculture Labor Program

This page has been left blank intentionally.

WE ARE YOUR DOL

NEW
YORK
STATE

Department
of Labor

AGRICULTURE LABOR PROGRAM

BUSINESSES

Our Compliance and Education Specialists can help you:

- Recruit local workers in time for your harvest
- Screen workers for the right skills and experience
- Find the answers to questions about recruiting and registering workers
- Understand your responsibilities (labor laws and compliance issues)
- Interpret labor market data and employment trends

Under federal labor laws, states must assure that Migrant and Seasonal Farm Workers are served equally as are other job seekers. In New York State, our Agriculture Labor Program assists both agricultural employers and workers.

Our Compliance and Education Specialists are located throughout the state. They can assist you, one on one, with many Department of Labor services designed for agribusiness.

JOB SEEKERS

Our Compliance and Education Specialists can help you:

- Find a job that fits your skills and experience
- Branch out into related fields
- Explore openings in other locations
- Learn about training options
- Resolve a work-related complaint

Our New York State Career Center system serves everyone. Each location has people who can help you with your job search, as well as computers that can be used by people of most abilities. We also have interpreters. If you need help, ask us.

1-877-466-9757

doce@labor.ny.gov

dol.ny.gov/division-compliance-and-education



UPDATES TO FARMWORKER RIGHTS AND EMPLOYER RESPONSIBILITIES

WE ARE YOUR DOL



NYS Minimum Wage	LOCATION	1/1/24	1/1/25	1/1/26
	New York City	\$16.00	\$16.50	\$17.00
	Long Island and Westchester	\$16.00	\$16.50	\$17.00
	Remainder of New York State	\$15.00	\$15.50	\$16.00

EFFECTIVE JANUARY 1, 2024:

WAGES AND OVERTIME

All farmworkers, including Foreign Visa workers, must now be paid one and a half times the regular rate of pay for hours worked over 56 in a calendar week. For more information, please contact the NYS Department of Labor at **877-466-9757** or visit [Department of Labor Home Page](#) | [Department of Labor \(ny.gov\)](#).

EFFECTIVE JANUARY 1, 2020:

DAY OF REST

Employers must provide at least one day (24 consecutive hours) of rest in every calendar week. The employer must designate, and notify the worker in advance of, their day of rest and, whenever possible, ensure that the day off coincides with a traditional day for religious worship. Farmworkers are permitted to voluntarily work on the day of rest, provided the employer pays them at the overtime rate. Employers must keep a weekly record of hours and days worked. For more information, please contact the NYS Department of Labor at **877-466-9757** or www.labor.ny.gov/FarmLabor.

UNEMPLOYMENT INSURANCE

Farm employers, and farm crew leaders under certain conditions, are required to provide unemployment insurance coverage for their employees. H-2A Foreign Guest Workers are excluded from unemployment insurance coverage. For more information, please contact the NYS Department of Labor at Unemployment Insurance Employer Hotline **888-899-8810**.

WORKERS' COMPENSATION

Farm employers, owners and operators are required to provide workers' compensation coverage for their employees, regardless of their annual payroll, and all employers are required to post the mandatory workers' compensation notice of compliance poster in both English and Spanish. Additionally, farm labor contractors, forepersons and supervisors who receive notice of an injury must notify the employer, owner or operator of the farm where the injury occurred, and employers are prohibited from discriminating against farm laborers who request workers' compensation claim forms. For more information, please contact the Workers' Compensation Board at **877-632-4996** or wcb.ny.gov.*

DISABILITY INSURANCE AND PAID FAMILY LEAVE

Farm employers, owners and operators are required to provide New York's disability benefits (DB) and Paid Family Leave (PFL) insurance coverage to eligible farm laborers. See [PaidFamilyLeave.ny.gov](https://www.paidfamilyleave.ny.gov) for information on PFL employee eligibility and opt-out waivers that employers must give to those who qualify. All employers are prohibited from discriminating against employees who request DB or PFL claim forms. For more information, please call **844-337-6303**.*

*For more information and employer resources related to workers' compensation, disability benefits and paid family leave, please see the Workers' Compensation Board's Toolkit for Farm Employers at www.wcb.ny.gov/farmtoolkit.

RIGHT TO ORGANIZE

Farmworkers possess the right to organize, which includes forming, joining, or assisting labor organizations, and the right to bargain collectively through representatives of their own choosing. This includes the right to engage in concerted activities (any activity, discussion, or meeting directed at improving terms and conditions of employment, or the group interests of employees), for the purpose of collective bargaining or other mutual aid or protection, free from interference, restraint, or coercion of employers. However, farmworkers do not have the right to strike. Farmworkers are protected from retaliation, including termination, if they are speaking to each other about labor conditions and organizing. For more information, please contact the Public Employment Relations Board at 518-457-6410 or see perb.ny.gov.

EFFECTIVE JANUARY 1, 2021:

MIGRANT FARMWORKER HOUSING PERMIT

Employers are required to contact the NYS Department of Health (or local County Health Department) and apply for a permit to operate a farm or processing labor camp which will be occupied by one or more migrant workers. For information on the permitting process, please contact the NYS Department of Health at **518-402-7600**. Find your county health department at: www.health.ny.gov/contact/contact_information/



WE ARE YOUR DOL



Department
of Labor

INFORMATION FOR FARMWORKERS IN NEW YORK STATE

NEW YORK STATE CAREER CENTER SERVICES:

- If you are not an H-2A worker, we can help you find your next job. The New York State Department of Labor (DOL) has a database of employers looking for workers. If you register with the New York State Department of Labor, we can do a search and let you know about job opportunities in New York, and other states.
- When you visit your local New York State Department of Labor Career Center, you will be helped in your native language. Please let the representative know you want services in your native language, and they will call an interpreter. If you are not helped in your native language, you can file a complaint.
- You can find computers, internet access, printers, and other tools to help with your job search at your local Career Center office. You can also attend workshops to learn about how to update your resume or improve interviewing skills. We can also help with career counseling and training opportunities.
- Have you ever wondered what types of jobs are in demand? At the New York State Department of Labor, you can learn about labor market information to help decide if making a job change is right for you.
- All the services described above are free of charge.
- The New York State Monitor Advocate makes sure Career Centers provide equitable services to migrant seasonal farmworkers. If New York State Department of Labor Career Center or field staff do not provide the employment services you seek, please file a complaint.

KNOW YOUR RIGHTS:

- **You have labor law rights in New York State regardless of immigration status.**
- The Farm Laborers Fair Labor Practices Act requires that Farmworkers requires that you are entitled to receive overtime pay (time and a half of your regular rate) if you work more than 56 hours in a week; you

are entitled to a 24-hour period of rest every week and if you voluntarily work on that day, you are entitled to overtime pay for the hours worked on that day, even if you do not work more than 56 in the week.

- When you begin employment, you and the employer must sign a document called a “pay notice and acknowledgement for farmworkers.” This document has important information including your rate of pay, the type of work you will do, descriptions of benefits provided and the employer’s contact information including the business name. It is important you keep this signed document in a safe place.
- Farmworkers are manual workers. As a manual worker, you can be paid weekly or every 14 days, if the employer pays all hours worked on that 14th day.
- Every time you receive wages, which can be in the form of a check, cash, or direct deposit to your bank account, you should also receive a paystub. The paystub should include the employer’s name, address and telephone number; the total number of hours worked, or units produced; and your rates of pay including hourly, piece rates and overtime, and all deductions. **Keep your paystubs in a safe place.**
- Every worker in New York, regardless of immigration status, should be paid for all hours worked. It helps to keep track of your hours daily and weekly on a personal calendar. Then, compare the information on your paystub with the hours on your calendar. Keep the calendar in a safe place.
- Employers in New York must provide sexual harassment prevention training when you are hired and then every year. It must include the employer’s prevention policy and it must be interactive.
- Agricultural employers are responsible for training workers and handlers about the safe use of pesticides under the Worker Protection Standard (WPS). The Worker Protection Standard is a federal regulation designed to protect employees from on-the-job exposure to agricultural pesticides.

- Employers must provide a private toilet, with toilet paper, and handwashing station, with soap and paper towels. When 5 or more farmworkers are in the same field or location, the facilities must be within a quarter mile from the workers. The employer can also provide transportation to a toilet and handwashing station.
- Employers are required to provide cool drinking water and disposable cups in the field.
- Wash your hands before and after eating meals to help prevent the ingestion of pesticides.

YOUR HEALTH AND SAFETY:

- As a farmworker, you are an essential worker in the State of New York. Protect yourself against COVID-19 by wearing an employer-provided mask when you are in public, including at work.
- Wash your hands often and keep your hands away from your face.
- Disinfect your home or labor camp often by wiping down frequently touched surfaces.
- The most common symptoms of COVID-19 are fever, cough, and shortness of breath. Other symptoms may include sore throat, fatigue, muscle aches and pains, and decreased appetite.
- Individuals with COVID-19 should not work.
- Please tell your employer immediately if you or your coworkers feel sick.

H-2A FOREIGN GUEST WORKERS:

- H-2A workers are essential workers as well. H-2A workers should review the ETA790 contract for the rate of pay, expected work hours, housing information and New York benefits offered. These benefits and pay are also provided to US workers doing the same work as H-2A workers.

- Farmworker housing provided through H-2A job orders are inspected by the New York State Department of Labor and New York State Department of Health. Inspected farmworker housing should be safe and sanitary.

UPDATES/OPPORTUNITIES YOU SHOULD KNOW ABOUT:

- All workers, including undocumented residents, H-2A, H-2B and other foreign guest workers, can apply for a standard driver's license through the **New York State Department of Motor Vehicles**. Applicants must provide documents proving their age, identity and residency, but are no longer required to provide a Social Security number, or proof of immigration status.
- Do you want to learn or improve your language skills in English? If so, "**Cell-Ed**" can help. The Cell-Ed program provides free mobile English-learning to farmworkers.
- If you are injured while on the job, please notify your employer immediately and seek medical attention. Please let your doctor know you were injured while working. You should file a claim with Workers' Compensation immediately to ensure your rights are protected.

For more information, please visit dol.ny.gov/services-agricultural-workers or call **877-466-9757**. Bilingual staff are ready to assist, but please leave a detailed message if we do not pick up.

WE ARE YOUR DOL



Department
of Labor

YOUR RIGHTS AS A H-2A WORKER

If you know your rights under the federal Labor Law and the New York State Labor Law, you can protect yourself in the workplace. Here are some facts and tips to keep in mind for H-2A workers and other workers employed on the H-2A job order.

H-2A WORKERS

The H-2A visa program allows foreign workers to enter into contracts with employers and come to the US to do farm work. After the contract is over, H-2A workers must go back to their home country or they can be moved to another, approved H-2A job order. Also, H-2A workers must only work:

- For the employer listed on the contract
- At the location(s) stated on the contract
- For the specific period of time contracted
- On the crop activity stated on the contract
- At the rates of pay stated on the contract (hourly, piece rate, etc.)

DISCLOSURE

Every year upon hire, you must be given a copy of your work contract, the ETA790, which states:

- The start and end dates of the contract
- The significant conditions of employment (transportation, housing, meals, etc.)
- The days that workers are not required to work (Sundays, federal holidays, etc.)
- The hours per day and the days per week a worker is expected to work
- The crop and area to be worked
- The rate of pay for each job, including overtime rate
- That the employer will provide and pay for all required tools
- That the employer will provide disability and workers' compensation insurance for workers

DEDUCTIONS

You must also be notified in writing of all deductions that are not already required by law, such as health insurance premiums, or any other benefits that your employer may provide. An employer is prohibited from deducting money from your wages for the cost of new or broken tools, spoiled products, cleaning, transportation, laundry, or any other expense that goes with running a business.

WAGES AND OVERTIME

You must be paid for all of the hours you work. If you earn a piece rate, you must earn the correct amount per unit produced, as long as your rate of pay does not go below the hourly rate listed on the work contract. You must also be paid on the same day every week (or every two weeks as long as the employer pays up to the same day as pay day) at the rate stated in your work contract.

Effective January 1, 2024, you must be paid 1 1/2 times your contract rate or the state minimum wage (whichever is higher) for any hours worked over 56 in a calendar week.

DAY OF REST

Effective January 1, 2020, you must receive at least one day (24 consecutive hours) of rest in every calendar week.

You may agree to voluntarily work during the day of rest provided that your employer pays you at the overtime rate.

WAGE STATEMENTS

With each paycheck, employers must give every worker a wage statement that shows:

- The employer's name, address, and telephone number
- The hours worked
- The hours offered
- The pay for each type of crop
- The pay rate (per hour, piece rate, overtime rate, etc.)
- The total earnings for the pay period
- All deductions from wages (with each deduction labeled separately)

GUARANTEE

In the ETA790 work contract, the employer must offer a certain number of work hours. Even if the employer does not offer the required hours, or if it is impossible to fulfill the remainder of the contract and it is not the employer's fault, the employer is obligated to pay up to three fourths (3/4 or 75%) of the total hours reflected in the contract.

TRANSPORTATION

Your employer must either provide or reimburse you for reasonable inbound transportation to the place of employment and daily meals while you are travelling or reimburse you for reasonable costs once you complete 50% of the work contract. Once you complete the work contract or if the contract cannot be fulfilled by the employer, your employer must provide or pay for your return transportation to your home country or to your next job and daily meals while you are travelling.

HOUSING AND DAILY TRANSPORTATION

If you cannot return to your permanent residence within the same day, your employer must provide safe housing at no cost and daily transportation to and from the worksite at no cost.

DRINKING WATER

Employers must provide workers with safe, clean, cool drinking water in portable containers, at the worksite and at no cost to the workers.

TOILETS AND HAND WASHING

If the workers will be in the fields for more than three hours (including travel time to and from the fields), employers must provide one toilet and one hand washing station for every 20 workers. If there are 21 workers or more, they must provide two toilets and two hand washing stations. Toilets must be close to where the employees work. They must be clean, free of pests, and have self-closing doors that lock from the inside. There must be enough toilet paper for all workers for the entire day. Hand washing stations must be near the toilets. They must be stocked with clean water and enough soap and clean towels for every use, and provide a place to dispose of used towels. Employers must tell employees where they can get drinking water, use the toilet, and wash their hands.

WORKERS' COMPENSATION

Your employer must provide Workers' Compensation insurance at no cost to you. Employers are also required to have a Worker's Compensation poster, in English and Spanish, showing the name of their insurance company, policy number, and coverage period, clearly displayed in an area visible to workers.

Your employer cannot discriminate against you for requesting Worker's Compensation claim forms.

DISABILITY AND PAID FAMILY LEAVE

Farm employers, owners and operators are required to provide New York's disability benefits (DB) and Paid Family Leave (PFL) insurance coverage to all workers. See [PaidFamilyLeave.ny.gov](https://www.paidfamilyleave.ny.gov) for information on PFL employee eligibility and opt out waivers that employers must give to those who qualify. All employers are prohibited from discriminating against employees who request Disability or Paid Family Leave claim forms.

MEAL PERIODS

If your work day or shift is more than six hours, you must receive at least one 30-minute meal period. These meal periods do not have to be paid but must be provided. If you work a long shift that begins before 11am and goes past 7pm, your employer must provide an additional 20-minute meal period for dinner, between 5-7pm, in addition to the 30-minute lunch period that must be provided between 11am and 2pm. The 20 minute dinner must be paid time.

OTHER PROTECTIONS

Your employer may not require you to pay, either directly or indirectly, for any required tools, supplies and equipment necessary to conduct your work. Likewise, you may not be required to pay employer costs related to obtaining the H-2A labor certification, including the employer's attorney or agent fees, the application fees, or the recruitment costs.

**FOR QUESTIONS, ASSISTANCE OR TO CONTACT
BILINGUAL FIELD STAFF IN YOUR AREA, CALL:
877-466-9757**



Field Registration Form

* Required information

Date: _____

Job Seeker

*First name _____ M.I. ____ *Last name _____ Birth Date: ____/____/____

*Street address _____ Apt. # _____

*City _____ *State _____ *Zip Code _____ County _____

Tel (____) _____ - _____ Mobile (____) _____ - _____ E-Mail _____

*Are you a US Citizen? No Yes Social Security # _____ - _____ - _____

*If not, are you authorized to work in the United States? No Yes, Alien Registration Number _____

Do you have a preferred language other than English? No Yes _____

*Are you a Farm Worker? No Yes. Check one of the following:

Migrant Farm Worker (moves from farm to farm) Migrant Food Processor

Seasonal Farm Worker Year-round Farm Worker

Work History

List the last two employers for whom you have worked. Enter the most recent employment first. Complete all required items for each employer. Include as much detail as possible to improve our chances of helping you find work.

Job title _____ Employer _____

Address _____ Telephone _____

City _____ State _____ Country, if not U.S. _____

Start date (mo/yr) ____/____ End date (mo/yr) ____/____

Wage \$ _____ per hour / day / week / month / year / piece rate _____

How many hours per week did you work? _____

Reason for leaving _____

Job duties _____

Job title _____ Employer _____

Address _____ Telephone _____

City _____ State _____ Country, if not U.S. _____

Start date (mo/yr) ____/____ End date (mo/yr) ____/____

Wage \$ _____ per hour / day / week / month / year / piece rate _____

How many hours per week did you work? _____

Reason for leaving _____

Job duties _____

Job Preference

What job are you looking for? _____

Which kinds of jobs are acceptable? Work Week:

- Full-time (30 hrs. per week or more)
 Part-time (Less than 30 hrs. per week)
 Any

Duration: (length of employment)

- Regular
 Seasonal/Temporary
 Any

Minimum acceptable wage \$ _____ per

- Hour Day Week Month Year
 Other _____

Which shift(s) are you willing to work? Check all that apply.

- First (A shift that begins in the morning) Second (A shift that begins in the afternoon/early evening)
 Third (A shift that begins at night) Split Rotating Any

Education, Certificates, Licenses

*What is the highest education level you completed? High School or GED College Other _____

Do you have an advanced degree, diploma or educational certificate? Yes No

Course of Study _____ Degree _____ Date completed (mo/yr) ____ / ____
 Issuing institution _____ State _____ Country _____

Do you have an occupational certificate or license? Yes No

Certificate/License _____ Issuing organization or locality _____
 Issue date: (mo. /yr.) ____ / ____ State _____ Country _____

Additional Certificate/License _____ Issuing organization or locality _____
 Issue date: (mo. /yr.) ____ / ____ State _____ Country _____

Are you attending a secondary, vocational, technical or academic school full-time? (12 hrs. or more) Yes No

If you are between terms, do you intend to return to school? Yes No

Do you have a driver license? Yes No

Issuing state _____

What type of license do you have?

- Class A (Tractor Trailer) Class B (Truck/Bus)
 Class C (Light Truck Com'l.) Class Cn (C-non-CDL)
 Class D (Operators) Class E (Taxi) Class M (Motorcycle)

Endorsements:

- Passenger Transport Hazardous Materials Tank Vehicles Motorcycle
 School Bus Doubles/Triples Tank Hazard Air Brakes

Do you have a vehicle available for transportation to and from work? Yes No

Skills

List your skills and abilities that you used in your job(s) or learned through school or training. Examples are carpentry, welding, farm equipment operation, tractor driving, skid steer or chain saw operation, construction, PTO, landscaping, engine repair, masonry, cooking/restaurant work, typing or computer skills.

List all languages you speak and/or write fluently: _____

**The New York State Department of Labor is an Equal Opportunity Employer.
 If requested, program auxiliary aids and services are supplied to individuals with disabilities.**



STOPPING FOR WATER KEEPS YOU GOING.



**WATER.
REST.
SHADE.**

OSHA® Occupational Safety
and Health Administration
U.S. Department of Labor

1-800-321-OSHA (6742)
TTY 1-877-889-5627
www.osha.gov

The work can't get done without them.

HEAT ILLNESS CAN BE DEADLY.

Remember to:

- Drink water often, even if you aren't thirsty.
- Rest in the shade to cool down.
- Report heat symptoms early.
- Know what to do in an emergency.

Let's make heat safety part
of the job. If you have questions,
call OSHA. **It's confidential.**
We can help!



This page has been left blank intentionally.

Other Service

Work Readiness Credentialing



New York Offices Toll Free 1-800-888-6770

Albion Office
Albion, NY 14411
(585) 589-7027

Dunkirk Office
Dunkirk, NY 14048
(716) 366-9015 ext. 5156

Lockport Office
Lockport, NY 14094
(716) 201-1086

Middletown Office
Middletown, NY 10940
(845) 343-0771

Riverhead Office
Riverhead, NY 11901
(631) 727-4866

Wappingers Falls Office
Wappingers Falls, NY 12590
(845) 298-8998

Williamson Office
Williamson, NY 14589
(315) 483-9151

Vermont Office

St. Albans, VT 05478
(877) 764-4109

Ohio Offices Toll Free 1-800-888-6770

Migrant Rest Center - Liberty Center
Liberty Center, OH 43532
(419) 875-6654

New Carlisle Office
New Carlisle, OH
(937) 845-5920

Fremont/Norwalk Office
Norwalk, OH
(567) 424-6859

Farmworkers Farmworkers

Looking for a JOB?

Training
Skills Upgrades
Employment Assistance

We Can Help!



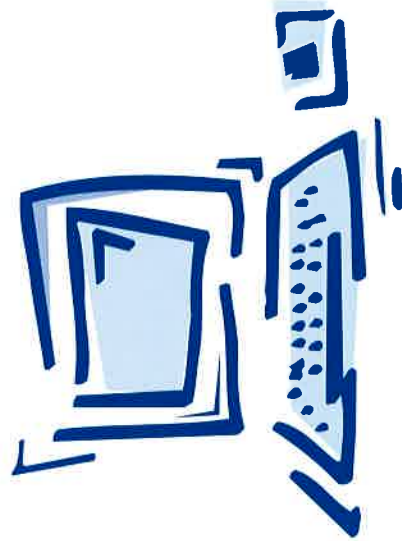
Connecting You to Opportunities

Farmworker Jobs Training to Placement Program

PathStone's Training & Employment Program is designed for farmworkers who are ready to put forth effort and hard work in order to make a career change.

PathStone can offer you the training and support to succeed in today's workforce. We work with you every step of the way to ensure that you get the support that you need and deserve. Services include:

- One-Stop Orientation
- Job Training/Placement Assistance
- Career Counseling
- Labor Market Information
- Referrals
- Support Services
- Tuition Assistance



Auxiliary aids and services are available upon request to individuals with disabilities

Job Readiness Training

Learn skills that will help you get and keep a job such as:

- Basic Computer Skills
- Completing Job Applications
- Writing Resumes
- Interview Skills
- PX2
- And much more...

Work Experience

Learn good work habits and job skills to succeed in today's workplace, while earning minimum wage.

Occupational Skills Training

Attend local community colleges, BOCES, and other training facilities to obtain technical skills to begin your career as a:

- Office Assistant
- Certified Nursing Assistant/
S.T.N.A./L.N.A.
- Machine Operator
- Professional Truck Driver
- Green Jobs

(This program is sponsored in part by US Department of Labor & Training Administration)
Equal Opportunity Employer/Program

On the Job Training (OJT)

Receive hands on training and experience under direct supervision of an employer that will lead to job placement and hire you after successful completion of OJT.



Migrant Occupational Safety Training - (MOST)

Program provides education and information to agricultural employers and workers in the following areas:

- Heat stress
- Pesticide Safety
- Work-related back injuries
- Impact of occupational loud noises on hearing

Workshops are presented statewide and offered in the native language of the participants. All services are **FREE** of charge.

(Produced in part by NYSDOL, Occupational Safety HTEP)

Why is it important to protect our families from pesticides?

Children are more vulnerable.

- Children are more easily exposed to pesticides because of their small bodies and behaviors.
- Sometimes, without realizing it, a parent can expose his or her child to pesticides.

Pesticides are dangerous.

- Pesticides are chemicals that are used to kill insects and weeds.
- Pesticides are used in the fields and also in our homes.
- These chemicals can make us sick, even kill us.

Exposure is constant.

- Contact with pesticides can occur throughout the day.
- Exposure to pesticides sometimes happens without us realizing.
- You can be exposed at work or at home with the family.

Do your part!

- Everyone at home can be affected by pesticide residue.
- Parents, teachers, and children can all help to reduce the risk of pesticide exposure around families.

Another tip to protect your family from pesticides...Write your own!



For more information, please contact us at:

AFOP Health & Safety Programs
1726 M Street NW
Suite 602
Washington, DC 20036
Phone: (202) 828-6006
Fax: (202) 828-6005
werder@afop.org
www.afop.org

"This publication was developed under Cooperative Agreement No. X8-83237601 awarded by the U.S. Environmental Protection Agency. EPA made comments and suggestions on the document intended to improve the accuracy of the document; however, the views and/or product endorsements do not necessarily reflect those of the Agency."

EPA Order # 735F11002



LEAF



Limiting Exposures Around Families



Association of Farmworker
Opportunity Programs

How can we protect our families from pesticides?



LEAF



Limiting Exposures Around Families



Clean thoroughly the places where pesticide residues can be found.

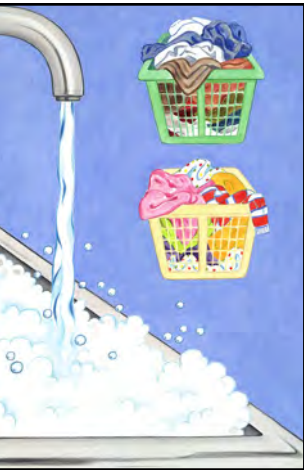


Bathe with shampoo and soap directly after working.



Remove work boots before entering the house.

Wash your work clothes separately from the family's clothes.



Mark the box when the step has become part of your family's routine.

Protect your family from pesticides... It's easy!



Wash fruits and vegetables before eating them.

Have the whole family wash their hands before eating, drinking, or going to the bathroom.



Prevent insects from entering your home by sealing cracks and keeping the house clean and dry.

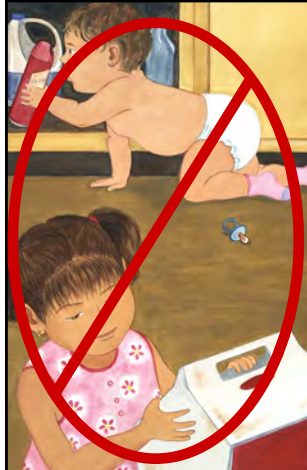


Do not bring agricultural pesticides home.

Avoid areas where pesticides are being sprayed.



Keep all cleaning and pesticide products outside of children's reach.



Close windows, turn off ventilators, and cover outside equipment when pesticides are being sprayed near your house.

WE ARE YOUR DOL

NEW
YORK
STATE

Department
of Labor

PROGRAMA DE TRABAJO AGRÍCOLA

EMPRESAS

Nuestros especialistas en cumplimiento y educación pueden ayudarle a:

- Reclutar trabajadores locales a tiempo para su cosecha
- Seleccionar trabajadores con las habilidades y experiencia apropiadas
- Encontrar las respuestas a preguntas sobre cómo reclutar y registrar trabajadores
- Entender sus responsabilidades (leyes laborales y temas de cumplimiento)
- Interpretar información del mercado laboral y tendencias de empleo

De acuerdo con las leyes laborales federales, los estados deben asegurarse de que los trabajadores agrícolas migrantes y por temporada reciban los mismos servicios que otras personas que buscan empleo. En el Estado de Nueva York, nuestro Programa de Trabajo Agrícola ayuda tanto a los empleadores como a los trabajadores agrícolas.

Nuestros especialistas en cumplimiento y educación se encuentran ubicados a lo largo y ancho del estado. Pueden ayudarle, de manera personalizada, con muchos servicios del Departamento de Trabajo diseñados para empresas agrícolas.

BUSCADORES DE EMPLEO

Nuestros especialistas en cumplimiento y educación pueden ayudarle a:

- Encontrar un trabajo que corresponda a sus habilidades y experiencia
- Incursionar en campos relacionados
- Explorar vacantes en otros lugares
- Conocer sus opciones de capacitación
- Resolver una queja relacionada con el trabajo

Nuestro sistema de Centros de Desarrollo Profesional del Estado de Nueva York está a disposición de todos. Todas las oficinas cuentan con personal que puede ayudarle en su búsqueda de empleo, así como computadoras que pueden ser usadas por la mayoría de las personas sin importar sus capacidades. También contamos con intérpretes. Si necesita ayuda, consúltenos.

1-877-466-9757

doce@labor.ny.gov

dol.ny.gov/division-compliance-and-education



ACTUALIZACIONES DE DERECHOS DE TRABAJADORES AGRÍCOLAS Y RESPONSABILIDADES DEL EMPLEADOR

WE ARE YOUR DOL



Salario mínimo en el estado de New York

LUGAR	1/Ene/24	1/Ene/25	1/Ene/26
Ciudad de Nueva York	\$16.00	\$16.50	\$17.00
Long Island y Westchester	\$16.00	\$16.50	\$17.00
Resto del estado de Nueva York	\$15.00	\$15.50	\$16.00

A PARTIR DEL 1 DE ENERO DE 2024:

SUELDOS Y HORAS EXTRAS

A todos los trabajadores agrícolas, incluidos los trabajadores extranjeros con visa, ahora se les deberá pagar una vez y media el sueldo regular por las horas trabajadas que excedan a 56 durante una semana calendario. Para obtener más información, comuníquese con el Departamento de Trabajo del Estado de NY al teléfono **877-466-9757** o visite la [página de internet del Departamento de Trabajo | Departamento de Trabajo \(ny.gov\)](https://www.labor.ny.gov).

A PARTIR DEL 1 DE ENERO DE 2020:

DÍA DE DESCANSO

Los empleadores deben otorgar al menos un día (24 horas consecutivas) de descanso en cada semana calendario. El empleador debe designar, y notificarle al empleado de antemano, su día de descanso y, siempre que sea posible, asegurarse de que el día de descanso coincida con un día tradicional de culto religioso. Los trabajadores agrícolas tienen permitido trabajar de manera voluntaria durante el día de descanso, si el empleador les paga el sueldo por tiempo extra. Los empleadores deben llevar un registro semanal de horas y días trabajados. Para obtener más información, comuníquese con el Departamento de Trabajo del Estado de Nueva York al teléfono **877-466-9757** o en www.labor.ny.gov/FarmLabor.

SEGURO DE DESEMPLEO

Se les exige a los empleadores agrícolas, y en ciertas condiciones a los líderes de cuadrillas de trabajadores agrícolas, que otorguen cobertura de seguro de desempleo a sus empleados. Los trabajadores extranjeros invitados del programa H-2A están excluidos de la cobertura del seguro de desempleo. Para obtener más información, comuníquese con el Departamento de Trabajo del Estado de NY usando la línea de ayuda del seguro de desempleo para empleadores **888-899-8810**.

INCAPACIDAD LABORAL

Se les exige a los empleadores, propietarios y operadores agrícolas que proporcionen cobertura para incapacidad laboral a sus empleados, independientemente de su nómina salarial anual y todos los empleadores deben publicar el cartel con el aviso obligatorio de cumplimiento con la incapacidad laboral, tanto en inglés como en español. Además, los contratistas rurales, capataces y supervisores que reciban aviso de una lesión deben notificar al empleador, propietario u operario del campo en el que ocurrió la lesión, y los empleadores tienen prohibido discriminar a los trabajadores agrícolas que pidan formularios de reclamo de incapacidad laboral. Para obtener más información, comuníquese con la Junta de Incapacidad Laboral al teléfono **877-632-4996** o [wcb.ny.gov](https://www.wcb.ny.gov).*

SEGURO POR INCAPACIDAD Y PERMISO FAMILIAR CON GOCE DE SUELDO

Se les exige a los empleadores, propietarios y operadores agrícolas que otorguen los beneficios por incapacidad de Nueva York (DB, por sus siglas en inglés) y cobertura de seguro de permiso familiar remunerado (PFL, por sus siglas en inglés) a los trabajadores agrícolas elegibles. Visite [PaidFamilyLeave.ny.gov](https://www.paidfamilyleave.ny.gov) para obtener información sobre la elegibilidad del empleado para PFL y los formatos de exención que los empleadores deben darle a quienes cumplen los requisitos. Se les prohíbe a todos los empleadores discriminar a los empleados que solicitan formularios de reclamación de DB o PFL. Para obtener más información, llame al **844-337-6303**.*

*Para obtener más información y recursos para empleadores relacionados con la incapacidad laboral, los beneficios por discapacidad y los permisos familiares con goce de sueldo, lea el material de la Junta de Incapacidad Laboral para los empleadores agrícolas en www.wcb.ny.gov/farmtoolkit.

DERECHO A ORGANIZARSE

Los trabajadores agrícolas tienen derecho a organizarse, lo que incluye formar, afiliarse o ayudar a las organizaciones sindicales, y el derecho a negociar colectivamente mediante representantes de su elección. Esto incluye el derecho a participar en actividades concertadas (cualquier actividad, conversación o reunión dirigida a mejorar términos y condiciones de empleo, o los intereses colectivos de los empleados), para fines de una negociación colectiva u otra ayuda o protección mutua, sin estar sujetos a interferencias, restricciones o coacción por parte de empleadores. Sin embargo, los trabajadores agrícolas no tienen el derecho de hacer huelga. Los trabajadores agrícolas están protegidos de represalias, incluido el despido, si hablan entre sí sobre las condiciones de trabajo y organización. Para obtener más información, comuníquese con la Junta de Relaciones de Empleados Públicos al 518-457-6410 o visite [perb.ny.gov](https://www.perb.ny.gov).

A PARTIR DEL 1 DE ENERO DE 2021:

PERMISO DE ALOJAMIENTO PARA TRABAJADORES AGRÍCOLAS MIGRANTES

Se les exige a los empleadores que contacten al Departamento de Salud del Estado de NY (o al departamento de salud de su condado) y soliciten un permiso para manejar un campo o campamento de procesamiento que será ocupado por uno o más trabajadores migrantes. Para obtener más información sobre la obtención del permiso, comuníquese con el Departamento de Salud del Estado de NY al **518-402-7600**. Encuentre al departamento de salud de su condado en: www.health.ny.gov/contact/contact_information/



WE ARE YOUR DOL



Department
of Labor

INFORMACIÓN PARA TRABAJADORES AGRÍCOLAS EN EL ESTADO DE NUEVA YORK

SERVICIOS DE LOS CENTROS DE DESARROLLO PROFESIONAL DEL ESTADO DE NUEVA YORK:

- Si no es un trabajador H-2A, podemos ayudarle a encontrar su siguiente trabajo. El Departamento de Trabajo del Estado de Nueva York (New York State Department of Labor, DOL) tiene una base de datos de empleadores que buscan trabajadores. Si se registra con el Departamento de Trabajo del Estado de Nueva York, podemos hacer una búsqueda y avisarle sobre oportunidades de trabajo en Nueva York y otros estados.
- Cuando visite el centro de desarrollo profesional del Departamento de Trabajo del Estado de Nueva York de su localidad, recibirá ayuda en su lengua materna. Avísele al representante que quiere recibir servicios en su lengua materna, y llamará a un intérprete. Si no recibe ayuda en su lengua materna, puede presentar una queja.
- Puede encontrar computadoras, acceso a internet, impresoras y otras herramientas para ayudarle a buscar empleo en la oficina del centro de desarrollo profesional en su localidad. También puede asistir a talleres para aprender cómo actualizar su currículum o para mejorar sus habilidades en entrevistas. También podemos ayudar con asesoría en desarrollo profesional y oportunidades de capacitación,
- ¿Alguna vez se ha preguntado qué tipos de trabajos tienen alta demanda? En el Departamento de Trabajo del Estado de Nueva York, puede recibir información sobre el mercado laboral para ayudarle a decidir si cambiar de trabajo es su mejor opción.
- Todos los servicios antes descritos se prestan sin costo alguno.
- El Defensor Supervisor del Estado de Nueva York se asegura de que los centros de desarrollo profesional ofrezcan los mismos servicios a los trabajadores agrícolas migrantes por temporada. Si el centro de desarrollo profesional del Departamento de Trabajo del Estado de Nueva York o su personal de campo no le prestan los servicios laborales que necesita, presente una queja.

CONOZCA SUS DERECHOS:

- **Usted tiene derechos laborales en el Estado de Nueva York sin importar su situación migratoria.**
- La Ley de Prácticas Laborales Justas para los Trabajadores Agrícolas establece que los trabajadores agrícolas tienen derecho al pago de tiempo extra (a una y media veces su

sueldo regular) si trabajan más de 56 horas en una semana; tienen derecho a un período de 24 horas de descanso cada semana y, si trabajan voluntariamente ese día, tienen derecho al pago de tiempo extra por las horas trabajadas en ese día, incluso si no trabajan más de 56 horas en la semana.

- Cuando empiece a trabajar, usted y su empleador deben firmar un documento llamado "aviso de pago y aceptación de trabajadores agrícolas". Este documento tiene información importante sobre su sueldo, el tipo de trabajo que hará, descripciones de los beneficios provistos y la información de contacto del empleador, incluyendo el nombre de la empresa. Es importante que conserve este documento firmado en un lugar seguro.
- Los trabajadores agrícolas son trabajadores manuales. Como trabajador manual, pueden pagarle por semana o cada 14 días, si el empleador le paga todas las horas trabajadas en el 14.º día.
- Cada vez que reciba su sueldo, que puede estar en forma de cheque, efectivo o depósito directo a su cuenta bancaria, también debe recibir un recibo de nómina. El recibo de nómina debe incluir el nombre, la dirección y el número de teléfono del empleador, la cantidad total de horas trabajadas o de unidades producidas, y su sueldo por hora, por destajo u por tiempo extra, y todas las deducciones. **Conserve sus recibos de nómina en un lugar seguro.**
- Todos los trabajadores de Nueva York, sin importar su situación migratoria, deben recibir el pago de todas las horas trabajadas. Sería útil que mantenga un registro de sus horas trabajadas por día y semana en un calendario personal. Después compare la información de su recibo de nómina con las horas de su calendario. Conserve el calendario en un lugar seguro.
- Los empleadores en Nueva York deben impartirle capacitación para la prevención del acoso sexual cuando lo contraten, y luego cada año. Debe incluir la política de prevención del empleador y debe ser interactiva.
- Los empleadores agrícolas son responsables de capacitar a los trabajadores y aplicadores en el uso seguro de pesticidas, de acuerdo con la Norma de Protección de los Trabajadores (WPS, por sus siglas en inglés). La Norma de Protección de los Trabajadores es una norma federal diseñada para proteger a los empleados de la exposición laboral a pesticidas agrícolas.

- Los empleadores deben proporcionar un sanitario privado, con papel sanitario, y una estación de lavado de manos con jabón y toallas de papel. Cuando 5 o más trabajadores agrícolas estén en el mismo campo o lugar, las instalaciones sanitarias deben estar a menos de un cuarto de milla de los trabajadores. El empleador también puede ofrecer transporte a un sanitario y una estación de lavado de manos.
- Los empleadores están obligados a proporcionar agua potable fría y vasos desechables en el campo.
- Lávese las manos antes y después de consumir alimentos para ayudar a prevenir la ingestión de pesticidas.

SU SALUD Y SEGURIDAD:

- Como trabajador agrícola, usted es un trabajador esencial en el Estado de Nueva York. Protéjase contra el COVID-19 usando una máscara provista por su empleador cuando esté en público, incluso mientras trabaja.
- Lávese las manos con frecuencia y no se toque la cara.
- Desinfecte su vivienda o su campamento de trabajo con frecuencia, limpiando con un paño las superficies que se tocan con más frecuencia.
- Los síntomas más comunes de COVID-19 son fiebre, tos y falta de aire. Otros síntomas pueden ser irritación de garganta, fatiga, dolores musculares y pérdida del apetito.
- Las personas que tengan COVID-19 no deben trabajar.
- Avísele de inmediato a su empleador si usted o alguno de sus compañeros de trabajo se sienten enfermos.

TRABAJADORES EXTRANJEROS INVITADOS DEL PROGRAMA H-2A:

- Los trabajadores con visa H-2A también son trabajadores esenciales. Los trabajadores con visa H-2A deben estudiar el contrato ETA790 para ver su sueldo, sus horas de trabajo previstas, la información sobre su vivienda y los beneficios ofrecidos en Nueva York. Estos beneficios y sueldo también se proveen a los trabajadores estadounidenses que hacen el mismo trabajo que los trabajadores H-2A.

- El alojamiento para trabajadores agrícolas provisto por medio de órdenes de trabajo H-2A es inspeccionado por el Departamento de Trabajo del Estado de Nueva York y el Departamento de Salud del Estado de Nueva York. El alojamiento para trabajadores agrícolas inspeccionado debe ser seguro y sanitario.

ACTUALIZACIONES/OPORTUNIDADES QUE DEBE CONOCER:

- Todos los trabajadores, incluyendo a los residentes indocumentados, H-2A, H-2B y otros trabajadores invitados extranjeros, pueden solicitar una licencia de conducir estándar al **Departamento de Vehículos Automotores del Estado de Nueva York**. Los solicitantes deben entregar documentos que demuestren su edad, identidad y residencia, pero ya no tienen que proporcionar un número del Seguro Social ni comprobante de situación migratoria.
- ¿Quiere aprender o mejorar su dominio del inglés? En ese caso, "**Cell-Ed**" puede ayudar. El programa Cell-Ed ofrece enseñanza gratuita de inglés en dispositivos móviles a los trabajadores agrícolas.
- Si sufre alguna lesión mientras trabaja, avísele de inmediato a su empleador y busque atención médica. Informe a su médico que resultó lesionado mientras trabajaba. Debe presentar una reclamación de incapacidad laboral inmediatamente para asegurarse de que se protejan sus derechos.

Para obtener más información, visite dol.ny.gov/services-agricultural-workers o llame al teléfono **877-466-9757**.

Hay personal bilingüe listo para ayudarle, pero deje un mensaje detallado si no le contestamos.

WE ARE YOUR DOL



Department
of Labor

SUS DERECHOS COMO TRABAJADOR H-2A

Si conoce sus derechos conforme a la Ley Laboral federal y la Ley Laboral del estado de Nueva York, puede protegerse en el lugar de trabajo. Aquí hay algunos datos y consejos para tener en cuenta para los trabajadores H-2A y otros trabajadores empleados en la orden de trabajo H-2A.

TRABAJADORES H-2A

El programa de visa H-2A permite a los trabajadores extranjeros celebrar contratos con empleadores y venir a los Estados Unidos para realizar trabajos agrícolas. Una vez que finaliza el contrato, los trabajadores H-2A deben regresar a su país de origen o pueden ser trasladados a otra orden de trabajo H-2A aprobada. Además, los trabajadores H-2A solo deben trabajar:

- Para el empleador incluido en el contrato
- En los lugares establecidos en el contrato
- Durante el período de tiempo específico contratado
- Sobre la actividad del cultivo indicada en el contrato
- A las tarifas de pago establecidas en el contrato (por hora, tarifa por pieza, etc.)

DIVULGACIÓN

Cada año después de la contratación, debe recibir una copia de su contrato de trabajo, el ETA790, que establece:

- Las fechas de inicio y finalización del contrato
- Las condiciones significativas de empleo (transporte, vivienda, comidas, etc.)
- Los días en que los trabajadores no están obligados a trabajar (domingos, feriados federales, etc.)
- Las horas por día y los días por semana que se espera que un trabajador trabaje
- El cultivo y el área por trabajar
- El sueldo por cada trabajo, además de la tarifa correspondiente a horas extra
- Que el empleador proporcionará y pagará todas las herramientas requeridas

- Que el empleador proporcionará un seguro por incapacidad y compensación laboral para los trabajadores

DEDUCCIONES

También se le deben notificar por escrito todas las deducciones que la ley no exige, como las primas de seguro médico o cualquier otro beneficio que su empleador pueda proporcionar. Se prohíbe que un empleador deduzca dinero de su salario por el costo de herramientas nuevas o rotas, productos estropeados, limpieza, transporte, lavandería o cualquier otro gasto relacionado con el funcionamiento de un negocio.

SUELDOS Y HORAS EXTRAS

Se le debe pagar por todas las horas trabajadas. Si gana una tarifa por pieza, debe ganar la cantidad correcta por unidad producida, siempre que su tarifa de pago no sea inferior a la tarifa por hora indicada en el contrato de trabajo. También se le debe pagar el mismo día todas las semanas (o cada dos semanas siempre que el empleador pague hasta el mismo día que el día de pago) a la tarifa establecida en su contrato de trabajo.

A partir del 1 de enero de 2024, se le debe pagar 1 1/2 veces la tarifa de su contrato o el salario mínimo estatal (el que sea más alto) por las horas trabajadas en exceso de 56 horas en una semana calendario.

DÍA DE DESCANSO

A partir del 1 de enero de 2020, usted debe recibir al menos un día (24 horas consecutivas) de descanso en cada semana calendario.

Puede aceptar trabajar voluntariamente durante el día de descanso siempre que su empleador le pague a la tarifa de horas extra.

DECLARACIONES DE SALARIO

Con cada cheque de pago, los empleadores deben entregarle a cada trabajador una declaración de salario que exhiba:

- El nombre, la dirección y el número de teléfono del empleador
- Las horas trabajadas
- Las horas ofrecidas
- El pago por cada tipo de cultivo
- La tarifa de pago (por hora, tarifa por pieza, tarifa de horas extra, etc.)
- Los ingresos totales por el período de pago
- Todas las deducciones de salarios (con cada deducción etiquetada por separado)

GARANTÍA

En el contrato de trabajo ETA790, el empleador debe ofrecer un cierto número de horas de trabajo. Incluso si el empleador no ofrece las horas requeridas, o si es imposible cumplir con el resto del contrato y no es culpa del empleador, el empleador está obligado a pagar hasta tres cuartos (3/4 o 75%) del total de las horas reflejadas en el contrato.

TRANSPORTE

Su empleador debe proporcionarle o reembolsarle el transporte razonable hasta el lugar de empleo y las comidas diarias mientras viaja, o reembolsarle los costos razonables una vez que complete el 50% del contrato de trabajo. Una vez que complete el contrato de trabajo o si el empleador no puede cumplir el contrato, su empleador debe proporcionar o pagar su transporte de regreso a su país de origen o a su próximo trabajo y comidas diarias mientras viaja.

VIVIENDA Y TRANSPORTE DIARIO

Si no puede regresar a su residencia permanente dentro del mismo día, su empleador debe proporcionarle una vivienda segura sin costo y transporte diario desde y hacia el lugar de trabajo sin costo.

CONSUMO DE AGUA

Los empleadores deben proporcionar a los trabajadores agua potable segura, limpia y fresca en contenedores portátiles, en el lugar de trabajo y sin costo alguno para los trabajadores.

BAÑOS Y LAVADO DE MANOS

Si los empleados están en el campo por más de tres horas (incluido el tiempo de recorrido ida y vuelta a los campos), los empleadores deben proporcionar un baño y una estación para lavarse las manos por cada 20 trabajadores. Si hay 21 trabajadores o más, se deben proporcionar dos baños y dos estaciones de lavado de manos. Los baños deben estar cerca del lugar donde trabajan los empleados. Deben estar limpios, libres de plagas y tener puertas de cierre automático que se bloqueen desde el interior. Debe haber suficiente papel higiénico para todos los trabajadores durante todo el día. Los lavabos deben estar cerca de los baños. Deben tener agua limpia, suficiente jabón y

toallas limpias para cada uso, y contar con un lugar para deshacerse de las toallas usadas. Los empleadores deben informar a los empleados dónde pueden obtener agua potable, usar el baño y lavarse las manos.

COMPENSACIÓN LABORAL

Su empleador debe proporcionar un seguro de compensación para trabajadores sin costo alguno para usted. Los empleadores también deben tener un póster de Compensación laboral, en inglés y español, que muestre el nombre de su compañía de seguros, el número de póliza y el período de cobertura, que se muestre claramente en un área visible para los trabajadores.

Su empleador no puede discriminarlo por solicitar formularios de reclamo de compensación laboral.

SEGURO POR INCAPACIDAD Y BAJA FAMILIAR REMUNERADA

Se les exige a los empleadores agrícolas, propietarios y operarios que otorguen los beneficios de discapacidad de Nueva York (disability benefits, DB) y el seguro de ausencia familiar pagada (Paid Family Leave, PFL) para todos los trabajadores. Visite PaidFamilyLeave.ny.gov para obtener información sobre la elegibilidad del empleado por PFL y exenciones de exclusión que los empleadores deben darle a quienes califican. Se les prohíbe a todos los empleadores discriminar a los empleados que solicitan los formularios de reclamo de DB o PFL.

HORARIOS PARA COMER

Si su jornada laboral o turno es más de seis horas, debe recibir al menos un período de 30 minutos para comer. Estos períodos para comer no tienen que ser remunerados, pero deben otorgarse. Si trabaja un turno largo que comienza antes de las 11 a. m. y termina pasadas las 7 p. m., su empleador debe proporcionar un período de comida adicional de 20 minutos para la cena, entre las 5 y las 7 p. m., además del período de almuerzo de 30 minutos que debe proporcionarse entre las 11 a. m. y las 2 p. m. La cena de 20 minutos debe ser tiempo remunerado.

OTRAS PROTECCIONES

Su empleador no puede exigirle que pague, directa o indirectamente, las herramientas, los suministros y los quipos necesarios para realizar su trabajo. Del mismo modo, no se le debe exigir pagar los costos del empleador relacionados con la obtención de la certificación laboral H-2A, incluidos los honorarios del abogado o agente del empleador, las tarifas de solicitud o los costos de contratación.

SI TIENE PREGUNTAS, NECESITA AYUDA O QUIERE COMUNICARSE CON EL PERSONAL DE CAMPO BILINGÜE EN SU ÁREA, LLAME AL SIGUIENTE NÚMERO: 877-466-9757

Formulario de registro en campo

* Información obligatoria

Fecha: _____

Buscador de empleo

*Nombre _____ Inicial intermedia ____ *Apellido _____ Fecha de nacimiento: ___ / ___ / _____

*Calle y número _____ Depto. _____

*Ciudad _____ *Estado _____ *Código postal _____ Condado _____

Tel. (____) _____ - _____ Móvil (____) _____ - _____ Correo electrónico _____

*¿Es ciudadano estadounidense? No Sí Núm. de Seguro Social _____ - _____ - _____

*Si contestó que no, ¿está autorizado para trabajar en Estados Unidos?

No Sí, número de registro de extranjero _____

¿Tiene un idioma de preferencia distinto al inglés? No Sí _____

*¿Es un trabajador agrícola? No Sí. Marque una de las siguientes opciones:

Trabajador agrícola migrante (se traslada de una granja a otra) Procesador de alimentos migrante

Trabajador agrícola estacional Trabajador agrícola durante todo el año

Historia laboral

Escriba los últimos dos empleadores para los que trabajó. Escriba primero la información más reciente. Conteste todos los datos obligatorios de cada empleador. Incluya la información más detallada posible para mejorar nuestras posibilidades de ayudarle a encontrar trabajo.

Puesto _____ Empleador _____

Dirección _____ Teléfono _____

Ciudad _____ Estado _____ País, si no es EE. UU. _____

Fecha de inicio (mes/año) ___ / ___ / ___ Fecha de finalización (mes/año) ___ / ___ / ___

Sueldo \$ _____ por hora / día / semana / mes / año / pieza _____

¿Cuántas horas trabajaba por semana? _____

Motivo de su separación _____

Funciones laborales _____

Puesto _____ Empleador _____

Dirección _____ Teléfono _____

Ciudad _____ Estado _____ País, si no es EE. UU. _____

Fecha de inicio (mes/año) ___ / ___ / ___ Fecha de finalización (mes/año) ___ / ___ / ___

Sueldo \$ _____ por hora / día / semana / mes / año / pieza _____

¿Cuántas horas trabajaba por semana? _____

Motivo de su separación _____

Funciones laborales _____



CON AGUA UNO RINDE MÁS.



**AGUA.
SOMBRA.
DESCANSOS.**

OSHA® Administración de Seguridad
y Salud Ocupacional
Departamento de Trabajo de los EE. UU.

1-800-321-OSHA (6742)

TTY 1-877-889-5627

www.osha.gov

*Sin ellos **no se puede trabajar.***

EL CALOR PUEDE MATAR.

No olvide:

- Tome agua con frecuencia - aunque no tenga sed.
- Descanse en la sombra para refrescarse.
- Ojo con los primeros síntomas - repórtelos.
- Sepa qué hacer en una emergencia.

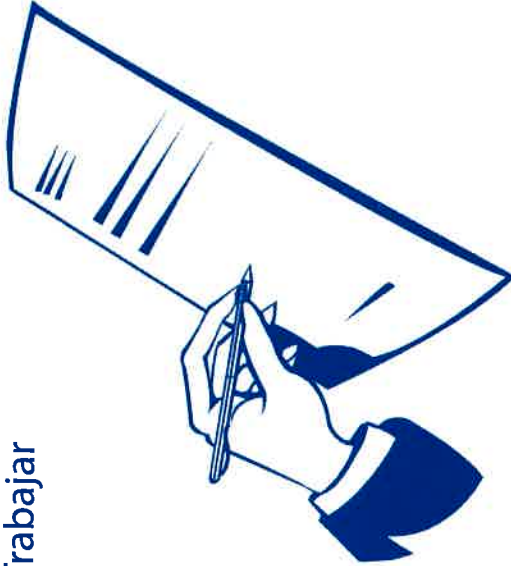
La seguridad en el calor debe ser parte del trabajo. Si usted tiene preguntas, llame a OSHA. Ésta información es confidencial. ¡Nosotros podemos ayudar!



This page has been left blank intentionally.

Otros Servicios

Credencial de Preparación para Trabajar



Oficinas en Ohio

**Nuestro teléfono gratuito:
1-800-888-6770**

Refugio para Los Migrantes- Liberty Center
Liberty Center, OH 43532
(419) 875-6654

Oficina de New Carlisle
New Carlisle, OH
(937) 845-5920

Oficina de Fremont/Norwalk
Norwalk, OH
(567) 424-6859

Oficinas en Nueva York
**Nuestro número gratuito:
1-800-888-6770**

Oficina de Albion
Albion, NY 14411
(585) 589-7027

Oficina de Dunkirk
Dunkirk, NY 14048
(716) 366-9015 ext. 5156

Oficina de Lockport
Lockport, NY 14094
(716) 201-1086

Oficina de Middletown
Middletown, NY 10940
(845) 343-0771

Oficina de Riverhead
Riverhead, NY 11901
(631) 727-4866

Oficina de Wappingers Falls
Wappingers Falls, NY 12590
(845) 298-8998

Oficina de Williamson
Williamson, NY 14589
(315) 483-9151

Oficina de Vermont

St. Albans, VT 05478
(877) 764-4109

Trabajadores
Agrícolas

¿Buscando trabajo?

Entrenamiento

Superar de sus habilidades
Asistencia de empleo

¡Podemos Ayudar!

PathStone



Connecting You to Opportunities

Programa de Entrenamiento y Empleo para Trabajadores Agrícolas

El programa de Entrenamiento & Empleo de PathStone esta diseñado para trabajadores agrícola que están dispuestos y determinados a hacer un cambio de su carrera.

PathStone le ofrece entrenamiento y apoyo para tener éxito en el.....hoy. Nosotros trabajamos con usted paso por paso para asegurar que tenga el servicio que necesita y merece.

Nuestros servicios incluyen:

- Orientación a los Centros One-Stop
- Entrenamiento y asistencia de colocación de empleo
- Información acerca del Mercado laboral
- Referencias
- Servicios de Emergencia
- Asistencia financiera con la matrícula de entrenamientos



Las ayudas auxiliares y servicios están disponibles a petición para los individuos con incapacidades.

Entrenamiento en Preparación para Empleo

Aprende las habilidades que le ayudaran a conseguir un trabajo:

- Computación básica
- Llenando solicitudes de trabajo
- Hacer un currículo
- Habilidades para entrevistar
- Programa de Camino a Excelencia Extrema (PX2)
- Y mucho mas

Experimentar un Trabajo

Aprende buenos hábitos que le ayudan a tener éxito en un trabajo mientras que está ganando salario mínimo.

Entrenamiento para Habilidades Técnicas

Asista a una Universidad Comunitaria, BOCES, y otras lugares de entrenamiento para obtener habilidades o certificaciones que le ayuda empezar su carrera como:

- Asistente de Oficina
- Asistente de Enfermera Certificada
- Operador de Maquinas
- Conductor Profesional de Camiones
- Empleos "Verdes"

(Este programa esta patrocinado en parte por US Department of Labor & Training Administration)

Empleador/ Programa de Igualdad de Oportunidad

Entrenamiento en el Trabajo

Reciba entrenamiento y experiencia bajo la supervisión de empleador resultando en colocación.



Entrenamiento de Seguridad Ocupacional para Migrantes (MOST)

Si tiene una incapacidad física, u otro tipo de incapacidad, ofrecemos servicios para que usted regrese al mercado laboral.

- Estrés por Calor
- Seguridad para Pesticidas
- Lesion en la espalda por el trabajo
- Impacto de ruidos fuertes ocupacionales

Talleres son presentados en el estado entero y en el idioma de los participantes. Los servicios son gratis.

(Producido por NYSDDL, Occupational Safety HTEP)

¿Por qué es importante proteger a nuestras familias de los pesticidas?

Los niños son más vulnerables.

- Los niños son fácilmente expuestos a los pesticidas por sus cuerpos pequeños y sus comportamientos.
- A veces, sin darse cuenta, un padre o una madre puede exponer a su hijo o hija a los pesticidas.

Los pesticidas son peligrosos.

- Los pesticidas son sustancias químicas que se usan para matar a insectos y hierbas.
- Se usan los pesticidas en el campo y también en nuestras casas.
- Estas químicas nos pueden enfermar, hasta matarnos.

La exposición es constante.

- El contacto con los pesticidas puede ocurrir durante todo el día.
- La exposición a los pesticidas a veces pasa sin darnos cuenta.
- Uno puede estar expuesto mientras trabaja o en la casa con la familia.

¡Tomemos responsabilidad!

- Todas las personas en la casa están afectadas por los residuos de los pesticidas.
- Los padres, los maestros, y los niños pueden ayudar a reducir el riesgo del contacto con los pesticidas por la familia.

Otro consejo para proteger a su familia de los pesticidas... *¡escriba una!*



Para más información, contáctenos a:

AFOP Programas de Salud y Seguridad
1726 M Street NW
Suite 602
Washington, DC 20036
Teléfono: (202) 828-6006
Fax: (202) 828-6005
werder@afop.org
www.afop.org

“Esta publicación fue desarrollada bajo el Acuerdo Cooperativo N. X8-83237601 proporcionado por la Agencia de Protección Ambiental (EPA en inglés). EPA hizo comentarios y sugerencias con la intención de mejorar la fidelidad del documento; sin embargo, las perspectivas y/o las promociones no necesariamente reflejan las de la Agencia.”

EPA Número de Orden # 735F11001



LEAF

Limitando Exposiciones Alrededor de la Familia



Asociación de Programas de
Oportunidad para
Trabajadores Agrícolas

¿Cómo podemos proteger a nuestras familias de los pesticidas?



LEAF

Limitando Exposiciones Alrededor de la Familia



Limpie bien los lugares donde pueden entrar los residuos de pesticidas.

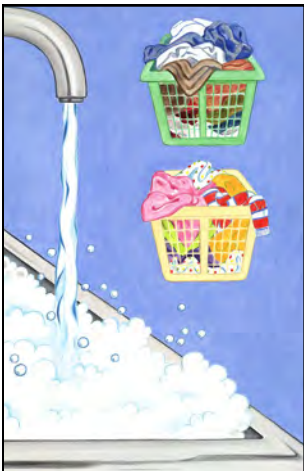


Báñese con champú y jabón directamente después de trabajar.



Quítese las botas de trabajo antes de entrar a la casa.

Lave su ropa de trabajo separada de la ropa de su familia.



Marque la cajita cuando el paso se haya convertido en parte de su rutina.

Proteja a su familia de los pesticidas... ¡Es fácil!



Lave las frutas y verduras antes de comerlas.

Lávese las manos y las de toda la familia antes de comer, tomar refrescos, o ir al baño.



Prevenga la entrada de los insectos a su casa sellando las aperturas y manteniendo a toda la casa limpia y seca.

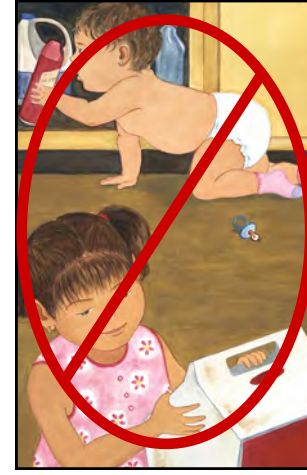


No traiga pesticidas agrícolas a su hogar.

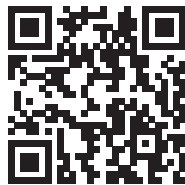
Evite lugares donde están fumigando pesticidas.



Mantenga fuera del alcance de los niños todos los productos de limpieza y de pesticidas.



Cierre las ventanas, apague los ventiladores, y cubra el equipo de afuera cuando estén rociando pesticidas cerca de su casa.



WE ARE YOUR DOL

