

Instrukcja konfiguracji uwierzytelniania wieloczynnikowego (MFA)

Stan Nowy Jork rozpoczął stosowanie uwierzytelniania wieloczynnikowego (MFA) w niektórych swoich aplikacjach publicznych. MFA to sposób, który pomaga zapewnić bezpieczeństwo i ochronę Twojego konta. Wymaga to drugiego czynnika udowadniającego (poza samym hasłem), że jesteś tym, za kogo się podajesz. Jeśli korzystasz z aplikacji chronionej MFA, nawet jeśli ktoś odgadnie lub ukradnie Twoje hasło, nadal nie będzie mógł się zalogować bez Twojego drugiego czynnika. Podczas gdy hasło to coś, co znasz, drugi czynnik to coś, czym jesteś (zwykle odczytywane przez urządzenie biometryczne) lub coś, co masz.

Porada: Zaleca się skonfigurowanie więcej niż jednej metody uwierzytelniania wieloczynnikowego.

Porada: Jeśli będziesz konfigurował metodę uwierzytelniania wieloczynnikowego, która wykorzystuje aplikację na telefon (Okta Verify lub Google Authenticator), pobierz aplikację przed kliknięciem przycisku Setup/Konfiguruj na stronie przeglądarki „Set up multifactor authentication/Konfiguruj uwierzytelnianie wieloczynnikowe”. Dwie metody uwierzytelniania wieloczynnikowego, które wykorzystują aplikacje, to Okta Verify i Google Authenticator.

UWAGA: Wszystkie zrzuty ekranu pochodzą z monitora komputera, chyba że zostały zrobione za pomocą telefonu komórkowego.

Indeks

[Konfiguracja uwierzytelniania wieloczynnikowego za pomocą połączeń głosowych](#)

Konfiguracja uwierzytelniania wieloczynnikowego za pomocą połączeń głosowych

Jeśli jeszcze nie zarejestrowałeś MFA, zostaniesz poproszony o rejestrację po zalogowaniu się do Labor Online Services i kliknięciu przycisku „Unemployment Services/Usługi dla osób bezrobotnych”.

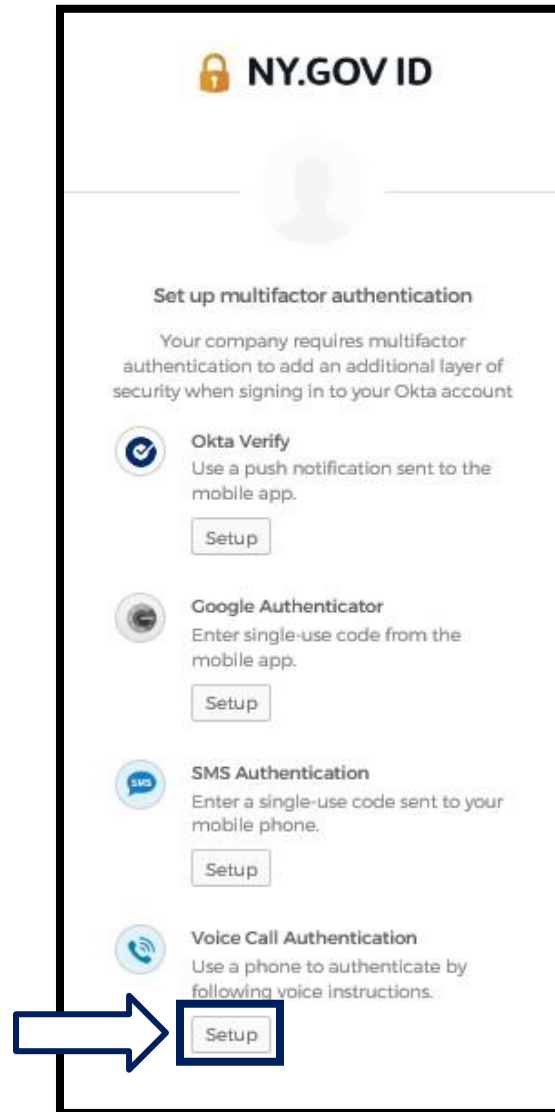
The screenshot displays the Labor Online Services dashboard with the following sections:

- Messages:** "You have no messages." with a "Go to My Inbox" button.
- Online Forms:** "You have 0 pending forms." Lists "NYS Labor Department Forms Available for Filing include:" with sub-items: "Unemployment Insurance Forms", "Labor Standards Forms", and "15-day Child Performer Permit Application". Includes a "Go To My Online Forms" button.
- Most Recent Postings:** A yellow warning banner: "Previewing jobs has been temporarily disabled. Please visit JobZone to view jobs." with a "Search More Jobs" button.
- Important Information:** A list of links: "You may not be eligible for benefits when outside the United States.", "Beware of text messages, email and phone scams", "Beware of companies charging...", "Verify receipt of benefits...", "Work Search Requirements", and "Resources for Families".
- Job Search:** "Manage your career, organize your job search, and plan for the future with JobZone." "Choose the Job Zone button for:" with sub-items: "Job Search", "Online Work Search Record", and "Employability Scoring and other Job Search tools." Includes a "JobZone" button.
- Unemployment Insurance:** "Services" section with sub-items: "File a Claim", "Claim Weekly Benefits", "View Payment History", "Direct Deposit", "View / Print 1099-Gs", and "Change Tax Withholding". Includes a "Tools" section with a "Work Search Record" button. A blue arrow points to the "Unemployment Services" button.

WE ARE YOUR DOL



1. Po kliknięciu „Unemployment Services/Usługi dla osób bezrobotnych”, pojawi się strona Setup MFA/Konfiguracja MFA. Kliknij **Setup/Konfiguracja** w obszarze Uwierzytelnianie za pomocą połączeń głosowych.



2. Zostaniesz poproszony o wprowadzenie numeru telefonu.

NY.GOV ID

Follow phone call instructions to authenticate

United States

Phone number Extension

+1

Call

Back to factor list

3. Po wpisaniu numeru telefonu kliknij **Call/Zadzwoń**. Ten numer telefonu musi umożliwiać odbieranie połączeń przychodzących.

4. Ekran zmieni się i będzie wyglądać w następujący sposób:

NY.GOV ID

Follow phone call instructions to authenticate

United States

Phone number Extension

Calling

Enter Code

Verify

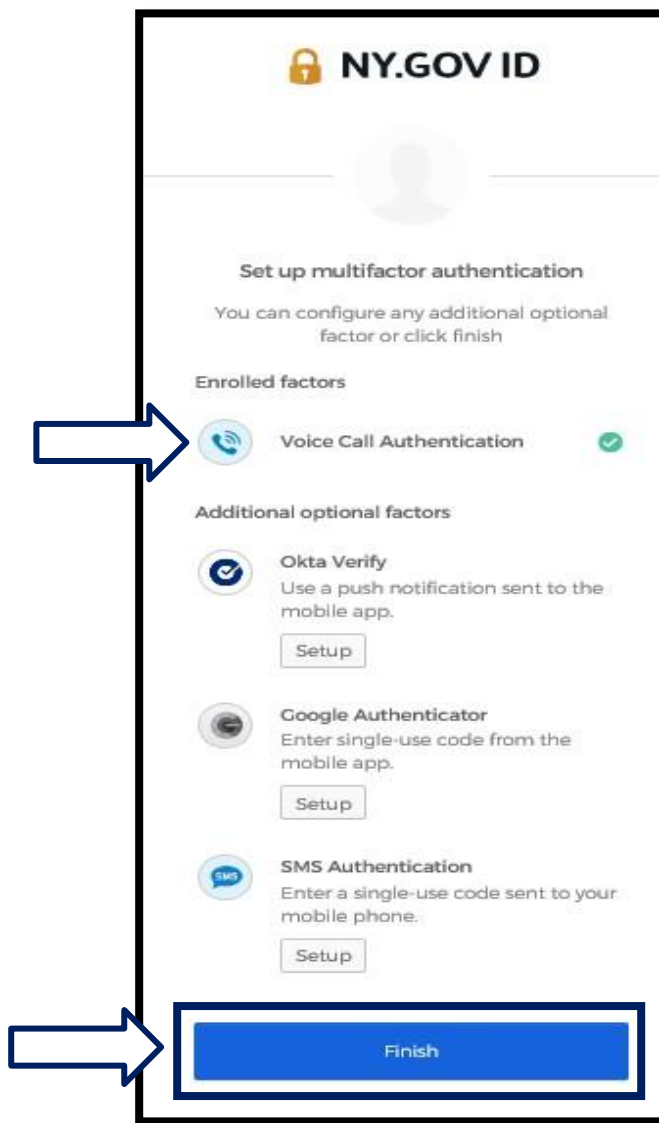
Back to factor list

5. Otrzymasz telefon. Gdy odbierzesz połączenie, nagrany głos odczyta pięciocyfrowy numer.

UWAGA: Numer nie zostanie powtórzony. Przygotuj długopis i kartkę, aby zapisać numer.

6. Wprowadź ten kod w polu Enter Code/Wpisz kod.
7. Naciśnij przycisk **Verify/Weryfikuj**.

8. Zostaniesz przekierowany z powrotem do ekranu rejestracji uwierzytelniania wieloczynnikowego. Zwróć uwagę, że uwierzytelnianie za pomocą połączeń głosowych znajduje się teraz pod nagłówkiem Enrolled factors/Zarejestrowane czynniki.



9. Zaleca się skonfigurowanie więcej niż jednej metody uwierzytelniania wieloczynnikowego. Po skonfigurowaniu wszystkich żądanych metod uwierzytelniania wieloczynnikowego kliknij przycisk **Finish/Zakończ**.

[Powrót do strony głównej](#)